

Description de deux espèces nouvelles de Mormyridae
du Bassin du Congo appartenant
aux Genres *Brienomyrus* TAV. et *Pollimyrus* TAV.

PAR Max POLL (Tervuren)

Dans plusieurs études récentes sur l'ostéologie des Mormyroïdes, L. TAVERNE (Ann. Mus. Roy. Afr. Centr., in-8°, 1967-1971, nos 170, 174, 188; Ann. Soc. R. Zool. Belg., 1968, 98) conclut à la nécessité de démembrer certains genres de Mormyridae et notamment les genres *Gnathonemus* et *Marcusenius*.

Divers anciens *Marcusenius* ou *Gnathonemus* doivent maintenant être incorporés à deux nouveaux genres: *Pollimyrus* et *Brienomyrus*, ce dernier étant même subdivisé en deux sous-genres. Je renvoie le lecteur aux publications de L. TAVERNE et notamment la dernière (Ann. Mus. Roy. Afr. Centr., 188, 1971) où sont définis ostéologiquement les deux genres nouveaux (*).

Au genre *Pollimyrus*, nous rattachons une nouvelle espèce du Centre du Bassin du Congo qui présente d'incontestables ressemblances avec *Pollimyrus isidori* (CUVIER et VAL.), type du genre, avec lequel il partage les caractères suivants: le corps est haut et trapu, le pédoncule caudal est mince et allongé, le museau est forte-

(*) L. TAVERNE (1971) place dans la synonymie de ce genre le sous-genre *Heteromormyrus* créé par STEINDACHNER en 1866 pour *Mormyrus (Heteromormyrus) pauciradiatus* STDR de l'Angola, dont le type, exemplaire unique, est perdu. Si cette espèce se rattachait réellement au genre *Pollimyrus*, celui-ci serait caduc mais cette éventualité est cependant peu probable car les caractères de l'espèce de STEINDACHNER ne concordent pas avec ceux que nous considérons comme typique du genre *Pollimyrus*.

ment busqué, la bouche est subinfère, le menton est effacé et reculé, il y a $\frac{7}{8}$ dents bicuspidés. Il existe deux ethmoïdes latéraux et 4 os hypuraux, caractères importants qui furent le point de départ de cette distinction générique.

Au genre *Brienomyrus*, nous rapportons une nouvelle espèce du Katanga qui offre tous les caractères du type du genre: *Brienomyrus brachyistius* (GILL) avec lequel il partage les caractères suivants: le corps est allongé, le pédoncule caudal est court et élevé, le museau est arrondi, la bouche est terminale, le menton est bien développé, non reculé et non globuleux. De plus, le crâne est dépourvu d'ethmoïdes latéraux et le squelette caudal présente 5 os hypuraux, caractères ostéologiques tout à fait différents de ceux du genre précédent.

Pollimyrus schreyeni sp. n. (Fig. 1).

Liste des exemplaires mesurés.

- 1 ex. holotype (R.G.M.R.A.C. 174708) l. tot. 81 (l. st. 70) mm, riv. à 15 km de Boende, route Boende-Watsi, V.1970; réc. P. BRICHARD.
 11 ex. paratypes (R.G.M.R.A.C. 174709-719) l. tot. 41 (l. st. 35,5) à 83 (l. st. 76) mm, idem.
 1 ex. paratype (R.G.M.R.A.C. 88293) l. tot. 80 (mut.) (l. st. 75) mm, Bokuma, VI.1953; réc. Rév. P. LOOTENS.

Description. — Nombres du holotype en premier lieu, ceux des paratypes entre parenthèses.

En % de la longueur standard. — Hauteur du corps 33,6 (26,6-34,3), longueur de la tête 22,1 (20,3-24,5), hauteur de la tête 24,9 (22,1-26,1), longueur du pédoncule caudal 14,9 (14,9-18,7), hauteur du pédoncule caudal 4,4 (4,1-4,9), longueur de la nageoire dorsale 15,4 (15-16,8), longueur de la nageoire anale 35,9 (32,7-36,1), longueur de la nageoire pectorale 22,7 (22,7-27,2), longueur de la nageoire ventrale 10,4 (9,7-11,3), longueur de la nageoire caudale 15,7 (9,2-15,8), distance prédorsale 66,4 (62,9-66,4), distance préanale 54,7 (51,6-55,5).

En % de la longueur de la tête. — Hauteur de la tête 112,3 (92,3-121,4), diamètre de l'œil 21,9 (20,9-26), longueur du museau 24,5 (19,5-26,8), distance interoculaire 38,1 (30-39), distance postorbitaire 55,5 (53,7-58,2), longueur de la fente des ouïes 34,8 (34,4-40), largeur de la bouche 23,9 (20,7-25,3).

En % de la longueur du museau. — Diamètre de l'œil 89,5 (81,8-123), distance interoculaire 155,3 (127,3-166,7), distance postorbitaire 226,3 (200-288,2), distance entre les 2 narines 28,9 (28-35,3), largeur de la bouche 97,4 (90-110,5).

En % de la distance postorbitaire. — Diamètre de l'œil 39,5 (37,3-48), distance interoculaire 68,6 (52,8-71,4), longueur du museau 44,2 (34,7-50).

En % de la distance interoculaire. — Diamètre de l'œil 57,6 (57,6-80,7).

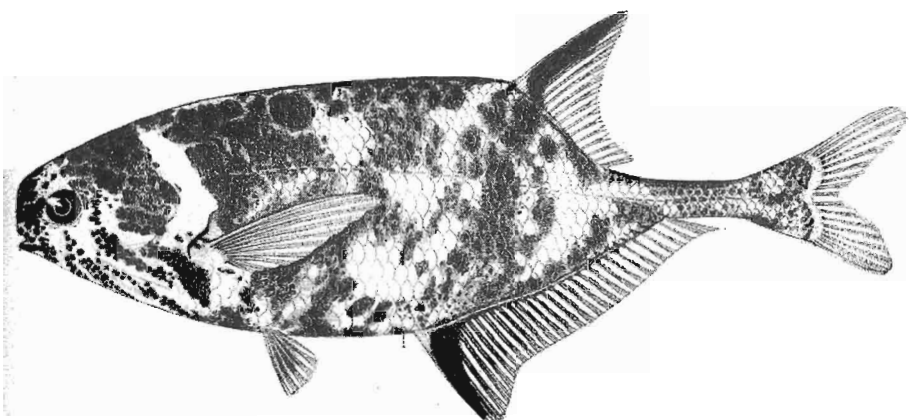


Fig. 1. — *Pollimyrus schreyeni* sp. n.; holotype, 81 mm, Riv, à 15 km de Boende, route Boende-Watsi

En % de la hauteur du corps. — Hauteur de la nageoire dorsale 48,5 (33,1-64,6), hauteur de la nageoire anale 40,4 (38,6-62,4), hauteur de la tête 74 (74-85,8), hauteur du pédoncule caudal 13,2 (12,6-16,8), longueur du pédoncule caudal 44,3 (44,3-66,3).

Hauteur du pédoncule caudal 29,8 (23,8-29,8) % de sa longueur.

Longueur de la dorsale 23,2 (22,8-25,6) % de la distance prédorsale.

Longueur de l'anale 65,5 (60,4-67,5) % de la distance préanale.

Dorsale 18 (18-19).

Anale 32 (31-34).

Pectorale 10 (10).

Ecailles en ligne latérale 53 (51-55), $\frac{9}{9} \left(\frac{8.9}{8.9} \right)$ entre les origines de la dorsale et de l'anale, 12 (12) autour du pédoncule caudal. 13^e (12^e-15^e) rayon anale surplombé par le 1^{er} rayon dorsal.

Dents $\frac{7}{7} \left(\frac{7}{6.9} \right)$.

Livrée. — Espèce caractérisée par une livrée tachetée irrégulièrement de noir, les taches plus ou moins confluentes en certains endroits: sur la tête, l'avant du dos et la région antérieure des nageoires verticales où apparaît une bande oblique. Nageoires peu pigmentées sauf les rayons antérieurs dorsaux et anaux qui sont fortement noircis.

Le jeune montre moins de petites taches mais en revanche les régions noircies en avant du dos et entre les nageoires paires, de même que les régions antérieures des nageoires dorsale et anale sont plus contrastées.

Affinités. — Espèce très remarquable par sa livrée, cependant encore présente chez d'autres espèces de *Pollimyrus*, également mouchetées de noir mais rarement aussi densément. Le museau fortement busqué, le corps fortement comprimé et l'extraordinaire minceur du pédoncule caudal sont remarquables, mais le caractère le plus transcendant consiste dans la grande asymétrie des nageoires verticales (D. 18, A. 32) ce qui ne se présente chez aucune autre des 27 espèces rattachées par L. TAVERNE au genre *Pollimyrus*.

L'espèce est cordialement dédiée à M. SCHREYEN, collaborateur de M. P. BRICHARD en République du Zaïre.

Brienomyrus tavernei sp. n. (Fig. 2).

Liste des exemplaires mesurés.

- 1 ex. holotype (Coll. Parc Nat. Upemba 3855-3872) l. tot. 150 (l. st. 139) mm, Masombwe, riv. Kipepe, afflt de la Tumbwe et s-afflt gauche de la grande Kafwe, alt. 1120 m, P.N.U., 4-16.X.1948; réc. Mission G.F. DE WITTE.
- 4 ex. paratypes (Coll. Parc Nat. Upemba 3855-3872) l. tot. 64 (l. st. 56) à 125 (l. st. 110) mm, idem.
- 1 ex. paratype (R.G.M.R.A.C. 85753) l. tot. 139 (l. st. 119) mm, N'Zilo, fl. Lualaba, terr. Kolwezi, 21.IV.1947; réc. Mission Piscicole du Katanga.
- 6 ex. paratypes (R.G.M.R.A.C. 174702-707) l. tot. 61 (l. st. 53) à 73 (l. st. 64) mm, Haut-Lualaba, IX-1958; réc. DEWULF.

Description. — Nombres du holotype en premier lieu, ceux des paratypes entre parenthèses.

En % de la longueur standard. — Hauteur du corps 23,5 (22,2-24,2), longueur de la tête 25,8 (25,8-29,2), hauteur de la tête 18,9 (18,9-22,5), longueur du pédoncule caudal 17,7 (16,4-21,1), hauteur du pédoncule caudal 7,7 (6,9-8,6), longueur de la nageoire dorsale 18,3 (15,2-19,1), longueur de la nageoire anale 22,3 (19,3-22,3), longueur de la nageoire pectorale 17,6 (17,2-20,9), longueur de la nageoire ventrale 9 (8,8-11,8), longueur de la nageoire caudale 15,8 (15,8-18,4), distance prédorsale 47 (41,3-47), distance préanale 19,7 (18-22).

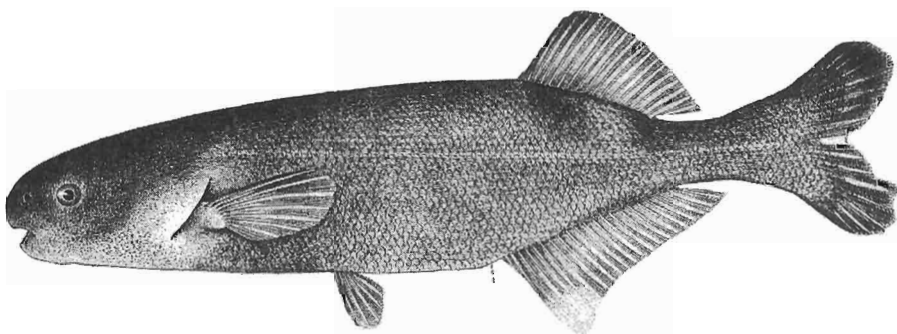


Fig. 2. — *Brienyomys tavernei* sp. n.; holotypus, Masombwe, riv, Kipepe

En % de la longueur de la tête. — Hauteur de la tête 73,5 (70,7-78,7), diamètre de l'œil 12,6 (12,4-16,7), longueur du museau 30 (24,7-30), distance interoculaire 27,9 (24,7-30), distance postorbitaire 61,5 (57-65,4), longueur de la fente des ouïes 33,2 (30,7-34,7), largeur de la bouche 17,4 (15,3-17,7).

En % de la longueur du museau. — Diamètre de l'œil 42,2 (42,2-64,8), distance interoculaire 93,1 (93,1-127), distance postorbitaire 204,9 (204,9-243,2), distance entre les 2 narines 18,6 (17,9-22,2), largeur de la bouche 57,8 (55,7-63).

En % de la distance postorbitaire. — Diamètre de l'œil 20,6 (20-27,8), distance interoculaire 45,5 (41,1-60), longueur du museau 48,8 (42,2-50).

En % de la distance interoculaire. — Diamètre de l'œil 45,3 (43,3-51).

En % de la hauteur du corps. — Hauteur de la nageoire dorsale 43,5 (43,5-60,5), hauteur de la nageoire anale 41,6 (40,4-60,5), hauteur de la tête 80,6 (80,6-93,3), hauteur du pédoncule caudal 32,6 (29,7-36,1), longueur du pédoncule caudal 75,2 (68,9-88,1).

Hauteur du pédoncule caudal 43,3 (36,1-45,8) % de sa longueur.
Longueur de la dorsale 38,9 (33,4-44,7) % de la distance prédorsale.
Longueur de l'anale 113,1 (88,2-113,1) % de la distance préanale.
Dorsale 19 (17-20).
Anale 23 (22-23).

Ecailles en ligne latérale 72 (70-77), $\frac{15}{13} \left(\frac{14-15}{13-16} \right)$ en ligne transversale, 22 (20-22) autour du pédoncule caudal.

Dents $\frac{9}{9} \left(\frac{6-9}{8-10} \right)$.

Livrée. — Elle est brun foncé uniforme, un peu plus claire ventralement, avec cependant une bande plus foncée transversale entre les nageoires verticales près de leur origine. Les nageoires sont brunâtres également.

Affinités. — L. TAVERNE rapporte 6 espèces à ce nouveau genre mais aucune ne ressemble à la présente espèce nouvelle. Elles diffèrent soit par les nombres de rayons ou les nombres d'écailles en ligne longitudinale et toutes par les nombres d'écailles autour du pédoncule caudal, toujours très inférieur à 20. Le nombre est dans le cas de *Brienomyrus tavernei*, particulièrement élevé, en relation d'ailleurs avec la lourdeur exceptionnelle du pédoncule.

L'espèce est cordialement dédiée à Mr LOUIS TAVERNE dont les études ostéologiques ont fait progresser considérablement la classification générique des Mormyroïdes.